

Муниципальное казённое общеобразовательное учреждение
«Рассветовская средняя общеобразовательная школа»

УТВЕРЖДЕН
приказом МКОУ «Рассветовская СОШ»
№ 11-п.о.д. от 05.03.2019 г.

ПАСПОРТ ДОСТУПНОСТИ

объекта социальной инфраструктуры (ОСИ)
муниципального казённого общеобразовательного учреждения
«Рассветовская средняя общеобразовательная школа»
(зданий дошкольных групп)

п. Рассвет
2019 год

Содержание

1. Паспорт доступности;
2. Анкета;
3. Акт обследования;
4. Территория, прилегающая к зданию (приложение 1);
5. Входы, выходы в здание (приложение 2);
6. Пути движения внутри здания (приложение 3);
7. Зоны целевого назначения (приложение 4 I);
8. Зоны целевого назначения – места приложения труда (приложение 4 II);
9. Зоны целевого назначения – жилые помещения (приложение 4 III);
10. Санитарно – гигиенические помещения (приложение 5);
11. Система информации на объекте (приложение 6);
12. Состояние доступности объекта социальной инфраструктуры (образовательной организации)(приложение 7);
13. Информация о разработке и утверждении планов мероприятий («дорожных карт») по повышению доступности образовательных организаций и предоставляемых ими услуг, обеспечивающих реализацию соответствующих мероприятий (приложение 8);
14. Порядок обеспечения условий доступности для инвалидов объектов и предоставляемых услуг в сфере образования, а также оказания им при этом необходимой помощи;
15. План мероприятий («дорожная карта»).

Приложения:

1. поэтажные планы
2. Технический паспорт
3. План эвакуации
4. План – схема местности
5. Схема безопасного маршрута к МКОУ «Рассветовская СОШ».

Обновлено: 5 марта 2019 года.

1. Общие сведения об объекте

1.1. Наименование (вид) объекта:

муниципальное казённое общеобразовательное учреждение «Рассветовская средняя общеобразовательная школа»

1.2. Адреса объектов:

187725, Ленинградская область, Лодейнопольский район, посёлок Рассвет, дом 7;

187715, Ленинградская область, Лодейнопольский район, д.Вахнова Кара, ул. Лесная, д.13.

1.3. Сведения о размещении объекта:

- отдельностоящие здания:

- **1 – этажное, 270,2 кв.м (д.Вахнова Кара);**
- **2 – этажное 1982,7 кв.м (пос.Рассвет).**

- наличие прилегающего земельного участка (да, нет): **да.**

Общая площадь 361,7 кв.м, гимнастический городок 1487,7 кв.м.

1.4. Годпостройки здания:

- **1976 г.**, последниеремонтные работы: 2018 (замена 2 окон), 2017(замена дверей)- пос.Рассвет;
- **1962 г.**, последниеремонтные работы: 2017 и 2018 (замена дверей) - д.Вахнова Кара.

1.5. Дата предстоящих плановых ремонтных работ: текущего ежегодно, капитального: не установлена.

Сведения об организации, расположенной на объекте:

1.6. Название организации (учреждения), (полное юридическое наименование – согласно Уставу, краткое наименование):

муниципальное казённое общеобразовательное учреждение «Рассветовская средняя общеобразовательная школа»; МКОУ «Рассветовская СОШ»; тел./факс: 8(81364) 35-151, 8(81364) 35-137, 8(81364) 35-658

1.7. Юридический адрес организации (учреждения): **187725, Российская Федерация, Ленинградская область, Лодейнопольский район, посёлок Рассвет, дом 11.**

1.8. Основание для пользования объектом (оперативное управление, аренда, собственность) оперативное управление.

1.9. Форма собственности (государственная, негосударственная) государственная.

1.10. Территориальная принадлежность (*федеральная, региональная, муниципальная*) **муниципальная.**

1.11. Вышестоящая организация (*наименование*): Отдел образования Администрации МО Лодейнопольского муниципального района Ленинградской области, **тел./факс: 8(81364) 3-00-55**

1.12. Адрес вышестоящей организации, другие координаты:

187700, Ленинградская область, г. Лодейное Поле, пр. Ленина, д. 41

2. Характеристика деятельности организации на объекте

2.1 Сфера деятельности (*здравоохранение, образование, социальная защита, физическая культура и спорт, культура, связь и информация, транспорт, жилой фонд, потребительский рынок и сфера услуг, другое*) образование.

2.2 Виды оказываемых услуг: образовательная деятельность.

2.3 Форма оказания услуг: (на объекте, с длительным пребыванием, в т.ч. проживанием, на дому, дистанционно): **на объекте**

2.4 Категории обслуживаемого населения по возрасту: (дети, взрослые трудоспособного возраста, пожилые; всевозрастные категории): дети

2.5 Категории обслуживаемых инвалидов: **передвигающиеся на креслах-колясках, с нарушениями опорно-двигательного аппарата, с нарушениями зрения, с нарушениями слуха, с нарушениями умственного развития.**

2.6 Плановая мощность: посещаемость (количество обслуживаемых в день), вместимость, пропускная способность: 87 воспитанников, из них детей-инвалидов – 3 чел.

2.7 Участие в исполнении ИПР инвалида, ребенка-инвалида (да, нет): **да**

3. Состояние доступности объекта для инвалидов и других маломобильных групп населения (МГН)

3.1 Путь следования к объекту пассажирским транспортом (описать маршрут движения с использованием пассажирского транспорта):

Наличие адаптированного пассажирского транспорта к объекту: нет.

3.2 Путь к объекту от ближайшей остановки пассажирского транспорта:

3.2.1 Расстояние до объекта от остановки транспорта:

школьный автобус – 6 м, маршрутный автобус – 100 м.

3.2.2 Время движения (пешком): **5 мин. от дома, от остановки школьного автобуса – 1-2 мин.**

3.2.3 Наличие выделенного от проезжей части пешеходного пути (*да, нет*): да.

3.2.4 Перекрестки: *нерегулируемые; регулируемые, со звуковой сигнализацией, таймером;* **нет.**

3.2.5 Информация на пути следования к объекту: *акустическая, тактильная, визуальная;* **нет: нет.**

3.2.6 Перепады высоты на пути: *есть, нет:* нет.

Их обустройство для инвалидов на коляске: *да, нет:* нет.

3.3 Организация доступности объекта для инвалидов –форма обслуживания*

№№ п/п	Категория инвалидов (вид нарушения)	Вариант организации доступности объекта (формы обслуживания)*
1.	Все категории инвалидов и МГН	«ДУ»
	<i>В том числе инвалиды:</i>	
2.	передвигающиеся на креслах-колясках	«ВНД»
3.	с нарушениями опорно-двигательного аппарата	«ВНД»
4.	с нарушениями зрения	«ДУ»
5.	с нарушениями слуха	«ДУ»
6.	с нарушениями умственного развития	«ДУ»

*Указывается один из вариантов:

«А»- доступны все структурно-функциональные зоны,

«Б» - в уровне 1 этажа организовано место обслуживания инвалидов,

«ДУ»-доступен условно, т.е. организовано дистанционное обслуживание, помощь персонала,

«ВНД»- временно недоступен.

3.4 Состояние доступности основных структурно-функциональных зон:

№№ п \п	Основные структурно-функциональные зоны	Состояние доступности, в том числе для основных категорий инвалидов**
1.	Территория, прилегающая к зданию (участок)	ДЧ-И (К, О, С, Г, У)
2.	Вход (входы) в здание	ДЧ-И (Г, У)
3.	Путь (пути) движения внутри здания (в т.ч. пути эвакуации)	ДЧ-И (О, Г, У)
4.	Зона целевого назначения здания (целевого посещения объекта)	ДЧ-И (О, Г, У)
5.	Санитарно-гигиенические помещения	ДЧ-И (О, Г, У)
6.	Система информации и связи (на всех зонах)	ДУ
7.	Пути движения к объекту (от остановки транспорта)	ДП-В

** Указывается:

ДП-В- доступно полностью всем;

ДП-И (К, О, С, Г, У) – доступно полностью избирательно (указать категории инвалидов);

ДЧ-В - доступно частично всем;

ДЧ-И(К, О, С, Г, У) – доступно частично избирательно (указать категории инвалидов);

ДУ - доступно условно,

ВНД – временно недоступно.

3.5. ИТОГОВОЕ ЗАКЛЮЧЕНИЕ о состоянии доступности ОСИ:

Данный ОСИ доступен для инвалидов и других МНГ частично избирательно (для инвалидов с нарушениями опорно-двигательного аппарата; нарушениями слуха, нарушениями умственного развития). Место для парковки автотранспортных средств инвалидов не обозначено специальным знаком. На пути следования к объекту швы бетонных плит более 0,15м. Вход в здание не соответствует нормам доступности маломобильных групп населения: не оборудован надлежащими поручнями и пандусом; нет кнопки вызова помощника; первая и последняя ступени на лестнице, а также участки пола на путях движения на расстоянии 0,6 м перед дверными проемами и входами на лестницы и пандусы не имеют рифленые и/или контрастно окрашенные поверхности. Санитарно-гигиеническое помещение не оборудовано поручнями, штангой.

4. Управленческое решение

4.1. Рекомендации по адаптации основных структурных элементов объекта:

№№ п \п	Основные структурно-функциональные зоны объекта	Рекомендации по адаптации объекта (вид работы)*
1.	Территория, прилегающая к зданию (участок)	Ремонт (текущий)
2.	Вход (входы) в здание	Реконструкция, капитальный ремонт
3.	Путь (пути) движения внутри здания (в т.ч. пути эвакуации)	Ремонт (текущий), реконструкция
4.	Зона целевого назначения здания (целевого посещения объекта)	Ремонт (текущий), индивидуальные решения с помощью ТСР
5.	Санитарно-гигиенические помещения	Капитальный ремонт, индивидуальные решения с помощью ТСР,

		текущий ремонт
6.	Система информации на объекте (на всех зонах)	Текущий ремонт, индивидуальные решения с помощью ТСР
7.	Пути движения к объекту (от остановки транспорта)	Ремонт (текущий)
8.	Все зоны и участки	Реконструкция, текущий ремонт, капитальный ремонт

*Указывается один из вариантов (видов работ): не нуждается; ремонт (текущий, капитальный); индивидуальное решение с ТСР; технические решения невозможны – организация альтернативной формы обслуживания

4.2. Период проведения работ: в рамках исполнения Федеральной программы «Доступная среда»

4.3 Ожидаемый результат (по состоянию доступности) после выполнения работ по адаптации

Состояние доступности ОСИ изменится с ДУ до ДП-В

Оценка результата исполнения программы, плана (по состоянию доступности)

4.4. Для принятия решения **требуется**, не требуется (*нужное подчеркнуть*):

1. Согласование работ с надзорными органами (в сфере проектирования и строительства архитектуры).

2. Техническая экспертиза; разработка проектно-сметной документации.

4.5. Информация размещена (обновлена) на Карте доступности субъекта РФ (*наименование сайта, портала*): **нет**.

5. Особые отметки

Паспорт сформирован на основании:

1. Анкеты (информации об объекте) от «5» марта 2019 г.,

2. Акта обследования объекта: № акта 1 от «5» марта 2019 г.

3. Решения Комиссии от «5» марта 2019 г.

В составе:

Директора МКОУ «Расветовская СОШ»:

Пономаревой Ольги Вячеславовны

Заместителя директора по безопасности:

Никанорова Виктора Владимировича

Заместителя директора по УВР:

Жаксимбаевой Ларисы Васильевны

Социального педагога:

Тарасовой Светланы Кенсариновны

АНКЕТА
(информация об объекте социальной инфраструктуры)
К ПАСПОРТУ ДОСТУПНОСТИ ОСИ

1. Общие сведения об объекте

1. Общие сведения об объекте

1.1. Наименование (вид) объекта:

муниципальное казённое общеобразовательное учреждение «Рассветовская средняя общеобразовательная школа»

1.2. Адреса объектов:

187725, Ленинградская область, Лодейнопольский район, поселок Рассвет, дом 7;
187715, Ленинградская область, Лодейнопольский район, д.Вахнова Кара, ул. Лесная, д.13.

1.3. Сведения о размещении объекта:

- отдельно стоящие здания:

- **1 – этажное, 270,2 кв.м (д.Вахнова Кара);**
- **2 – этажное 1982,7 кв.м(пос.Рассвет).**

- наличие прилегающего земельного участка (да, нет): **да.**

Общая площадь 361,7кв.м, гимнастический городок 1487,7 кв.м.

1.4. Год постройки здания:

- 1976 г., последниеремонтные работы: 2018 (замена 2 окон), 2017 (замена дверей)- пос.Рассвет;
- **1962 г.**, последниеремонтные работы: 2017 и 2018 (замена дверей) - д.Вахнова Кара.

1.5. Дата предстоящих плановых ремонтных работ: текущего ежегодно, капитального: не установлена.

Сведения об организации, расположенной на объекте:

1.6. Название организации (учреждения), (полное юридическое наименование – согласно Уставу, краткое наименование):

муниципальное казённое общеобразовательное учреждение «Рассветовская средняя общеобразовательная школа»; МКОУ «Рассветовская СОШ» тел./факс: 8(81364) 35-151, 8(81364) 35-137, 8(81364) 35-658.

1.7. Юридический адрес организации (учреждения): **187725 , Российская Федерация, Ленинградская область, Лодейнопольский район, поселок Рассвет, дом 11.**

1.8. Основание для пользования объектом (оперативное управление, аренда, собственность) оперативное управление.

1.9. Форма собственности (государственная, негосударственная) государственная.

1.10. Территориальная принадлежность (*федеральная, региональная, муниципальная*) **муниципальная.**

1.11. Вышестоящая организация (*наименование*): Отдел образования Администрации МО Лодейнопольского муниципального района Ленинградской области, 8(81364) 3-00-55

1.12. Адрес вышестоящей организации, другие координаты: **187700, Ленинградская область, г. Лодейное Поле, пр. Ленина, д. 41**

2. Характеристика деятельности организации на объекте

2.1 Сфера деятельности (*здравоохранение, образование, социальная защита, физическая культура и спорт, культура, связь и информация, транспорт, жилой фонд, потребительский рынок и сфера услуг, другое*) образование.

2.2 Виды оказываемых услуг: образовательная деятельность.

2.3 Форма оказания услуг: (на объекте, с длительным пребыванием, в т.ч. проживанием, на дому, дистанционно): на объекте

2.4 Категории обслуживаемого населения по возрасту: (дети, взрослые трудоспособного возраста, пожилые; всевозрастные категории): дети

2.5 Категории обслуживаемых инвалидов: **передвигающиеся на креслах-колясках, с нарушениями опорно-двигательного аппарата, с нарушениями зрения, с нарушениями слуха, с нарушениями умственного развития.**

2.6 Плановая мощность: посещаемость (количество обслуживаемых в день), вместимость, пропускная способность: **87 воспитанников, из них детей-инвалидов – 3 чел.**

2.7 Участие в исполнении ИПР инвалида, ребенка-инвалида (да, нет): да

3. Состояние доступности объекта для инвалидов и других маломобильных групп населения (МГН)

3.1 Путь следования к объекту пассажирским транспортом (описать маршрут движения с использованием пассажирского транспорта):

Наличие адаптированного пассажирского транспорта к объекту: нет.

3.2 Путь к объекту от ближайшей остановки пассажирского транспорта:

3.2.1 расстояние до объекта от остановки транспорта:
школьный автобус – 6 м, маршрутный автобус – 100 м.

3.2.2 Время движения (пешком): **5 мин. от дома, от остановки школьного автобуса – 1-2 мин.**

3.2.3 Наличие выделенного от проезжей части пешеходного пути (*да, нет*): да.

3.2.4 Перекрестки: *нерегулируемые; регулируемые, со звуковой сигнализацией, таймером:* нет.

3.2.5 Информация на пути следования к объекту: *акустическая, тактильная, визуальная;* нет: нет.

3.2.6 Перепады высоты на пути: *есть, нет:* нет.

Их обустройство для инвалидов на коляске: *да, нет:нет.*

3.3. Вариант организации доступности ОСИ (формы обслуживания)* с учетом СП 35-101-2001:

№№ п/п	Категория инвалидов (вид нарушения)	Вариант организации доступности объекта (формы обслуживания)*
1.	Всекаатегории инвалидов и МГН	«ДУ»
	<i>В том числе инвалиды:</i>	
2.	передвигающиеся на креслах-колясках	«ВНД»
3.	с нарушениями опорно-двигательного аппарата	«ВНД»
4.	с нарушениями зрения	«ДУ»
5.	с нарушениями слуха	«ДУ»
6.	с нарушениями умственного развития	«ДУ»

*Указывается один из вариантов:

«А»- доступны все структурно-функциональные зоны,

«Б» - в уровне 1 этажа организовано место обслуживания инвалидов,

«ДУ» - доступен условно, т.е. организовано дистанционное обслуживание, помощь персонала,

«ВНД»- временно недоступен.

3.4 Состояние доступности основных структурно-функциональных зон:

№№ п \п	Основные структурно-функциональные зоны	Состояние доступности, в том числе для основных категорий инвалидов**
1.	Территория, прилегающая к зданию (участок)	ДЧ-И (К, О, С, Г, У)
2.	Вход (входы) в здание	ДЧ-И (О, Г, У)
3.	Путь (пути) движения внутри здания (в т.ч. пути эвакуации)	ДЧ-И (О, Г, У)
4.	Зона целевого назначения здания (целевого посещения объекта)	ДЧ-И (О, Г, У)
5.	Санитарно-гигиенические помещения	ДЧ-И (О, Г, У)
6.	Система информации и связи (на всех зонах)	ДУ
7.	Пути движения к объекту (от остановки транспорта)	ДП-В

** Указывается:

ДП-В - доступно полностью всем;

ДП-И (К, О, С, Г, У) – доступно полностью избирательно (указать категории инвалидов);

ДЧ-В - доступно частично всем;

ДЧ-И (К, О, С, Г, У) – доступно частично избирательно (указать категории инвалидов);

ДУ - доступно условно,

ВНД – временно недоступно.

4. Управленческое решение

4.1. Рекомендации по адаптации основных структурных элементов объекта:

№№ п \п	Основные структурно-функциональные зоны объекта	Рекомендации по адаптации объекта (вид работы)*
1.	Территория, прилегающая к зданию (участок)	Ремонт (текущий)
2.	Вход (входы) в здание	Реконструкция, капитальный ремонт
3.	Путь (пути) движения внутри здания (в т.ч. пути эвакуации)	Ремонт (текущий), реконструкция
4.	Зона целевого назначения здания (целевого посещения объекта)	Ремонт (текущий), индивидуальные решения с помощью ТСР
5.	Санитарно-гигиенические помещения	Капитальный ремонт, индивидуальные решения с помощью ТСР, текущий ремонт
6.	Система информации на объекте (на всех зонах)	Текущий ремонт, индивидуальные решения с помощью ТСР
7.	Пути движения к объекту (от остановки транспорта)	Ремонт (текущий)
8.	Все зоны и участки	Реконструкция, текущий ремонт, капитальный ремонт

*Указывается один из вариантов (видов работ): не нуждается; ремонт (текущий, капитальный); индивидуальное решение с ТСР; технические решения невозможны – организация альтернативной формы обслуживания

4.2. Период проведения работ: **в рамках исполнения Федеральной программы «Доступная среда»**

4.3 Ожидаемый результат (по состоянию доступности) после выполнения работ по адаптации

Состояние доступности ОСИ изменится с ДУ до ДП-В

Размещение информации на Карте доступности субъекта РФ согласовано

тел. 8 (81364) 35-151

Директор МКОУ «Рассветовская СОШ»

О.В. Пономарева

АКТ ОБСЛЕДОВАНИЯ
объекта социальной инфраструктуры
К ПАСПОРТУ ДОСТУПНОСТИ ОСИ

МО Лодейнопольский муниципальный район Ленинградской области
«5» марта 2019 г.

1. Общие сведения об объекте

1.1. Наименование (вид) объекта:

муниципальное казённое общеобразовательное учреждение «Рассветовская средняя общеобразовательная школа»

1.2. Адрес объекта:

187725, Ленинградская область, Лодейнопольский район, поселок Рассвет, дом 7

1.3. Сведения о размещении объекта:

- отдельно стоящие здания:

- **1 – этажное, 270,2 кв.м (д.Вахнова Кара);**
- **2 – этажное 1982,7 кв.м(пос.Рассвет).**

- наличие прилегающего земельного участка (да, нет): да.

Общая площадь 361,7кв.м, гимнастический городок 1487,7 кв.м.

1.4. Год постройки здания:

- 1976 г., последниеремонтные работы: 2018 (замена 2 окон), 2017 (замена дверей)- пос.Рассвет;
- 1962 г., последниеремонтные работы: 2017 и 2018 (замена дверей) - д.Вахнова Кара.

1.5. Дата предстоящих плановых ремонтных работ: текущего ежегодно, капитального: не установлена.

Сведения об организации, расположенной на объекте:

1.6. Название организации (учреждения), (полное юридическое наименование – согласно Уставу, краткое наименование):

муниципальное казённое общеобразовательное учреждение «Рассветовская средняя общеобразовательная школа»; МКОУ «Рассветовская СОШ» тел./факс: 8(81364) 35-151, 8(81364) 35-168, 8(81364) 35-658.

1.7. Юридический адрес организации (учреждения): 187725, Российская Федерация, Ленинградская область, Лодейнопольский район, поселок Рассвет, дом 11.

2. Характеристика деятельности организации на объекте

2.1. Основными видами деятельности школы является реализация:

- образовательной программы дошкольного образования;
- образовательной программы начального общего образования;
- образовательной программы основного общего образования;
- образовательной программы среднего общего образования;
- дополнительных общеразвивающих программ (художественно – эстетической, физкультурно – спортивной, социально – педагогической, эколого – биологической, военно – патриотической направленности);

2.2. Дополнительная информация:

К основным видам деятельности школы также относится:

- присмотр и уход за детьми;
- реализация адаптированной образовательной программы дошкольного образования;

3. Состояние доступности объекта.

3.1. Путь следования к объекту пассажирским транспортом:

(описать маршрут движения с использованием пассажирского транспорта)

Школьный автобус: 1 маршрут - д. Яровщина – п. Рассвет – д. Вахнова Кара – д. Мошкино – п. Рассвет – д. Яровщина – п. Рассвет – д. Вахнова Кара – д. Мошкино;

2 маршрут –д. Нижняя Шоткуса – д. Пономарево – д. Фомино – п. Рассвет – д. Пономарево – д. Фомино - д. Мошкино;

3 маршрут – д. Мехбаза – п. Рассвет – д. Мехбаза – п. Рассвет маршрутный автобус: Мошкино – Рассвет - Вахнова Кара - Рассвет

наличие адаптированного пассажирского транспорта к объекту нет

3.2. Путь к объекту от ближайшей остановки пассажирского транспорта:

3.2.1. Расстояние до объекта от остановки транспорта: школьный автобус – 6 м, маршрутный автобус - 100 м.

3.2.2. Время движения (пешком): 5 мин. от дома, от остановки школьного автобуса – 1-2 мин.

3.2.3. Наличие выделенного от проезжей части пешеходного пути: да

3.2.4. Перекрестки: нерегулируемые

3.2.5. Информация на пути следования к объекту: нет

3.2.6. Перепады высоты на пути: нет

Их обустройство для инвалидов на коляске: нет

3.3. Организация доступности объекта для инвалидов – (форма обслуживания):

№№ п/п	Категория инвалидов (вид нарушения)	Вариант организации доступности объекта (формы обслуживания)*
1.	Все категории инвалидов и МГН	«ДУ»
	<i>В том числе инвалиды:</i>	
2.	передвигающиеся на креслах-колясках	«ВНД»
3.	с нарушениями опорно-двигательного аппарата	«ВНД»
4.	с нарушениями зрения	«ДУ»
5.	с нарушениями слуха	«ДУ»
6.	с нарушениями умственного развития	«ДУ»

* - указывается один из вариантов: «А», «Б», «ДУ», «ВНД»

3.4. Состояние доступности основных структурно-функциональных зон:

№№ п \п	Основные структурно-функциональные зоны	Состояние доступности, в том числе для основных категорий инвалидов**
1.	Территория, прилегающая к зданию (участок)	ДЧ-И (К, О, С, Г, У)
2.	Вход (входы) в здание	ДЧ-И (О, Г, У)
3.	Путь (пути) движения внутри здания (в т.ч. пути эвакуации)	ДЧ-И (О, Г, У)
4.	Зона целевого назначения здания (целевого посещения объекта)	ДЧ-И (О, Г, У)
5.	Санитарно-гигиенические помещения	ДЧ-И (О, Г, У)
6.	Система информации и связи (на всех зонах)	ДУ
7.	Пути движения к объекту (от остановки транспорта)	ДП-В

** Указывается:

ДП-В - доступно полностью всем;

ДП-И (К, О, С, Г, У) – доступно полностью избирательно (указать категории инвалидов);

ДЧ-В - доступно частично всем;

ДЧ-И (К, О, С, Г, У) – доступно частично избирательно (указать категории инвалидов);

ДУ - доступно условно,

ВНД - недоступно

3.5. ИТОГОВОЕ ЗАКЛЮЧЕНИЕ о состоянии доступности ОСИ: состояние доступности объекта оценено как доступно частично избирательно для разных категорий инвалидов, а также условная (с дополнительной помощью) доступность, что не обеспечивает полноценного нахождения на объекте.

4. Управленческое решение (проект)

4.1. Рекомендации по адаптации основных структурных элементов объекта:

№№ п \п	Основные структурно-функциональные зоны объекта	Рекомендации по адаптации объекта (вид работы)*
1.	Территория, прилегающая к зданию (участок)	Ремонт (текущий)
2.	Вход (входы) в здание	Реконструкция, капитальный ремонт
3.	Путь (пути) движения внутри здания (в т.ч. пути эвакуации)	Ремонт (текущий), реконструкция
4.	Зона целевого назначения здания (целевого посещения объекта)	Ремонт (текущий), индивидуальные решения с помощью ТСР
5.	Санитарно-гигиенические помещения	капитальный ремонт, индивидуальные решения с помощью ТСР, текущий ремонт
6.	Система информации на объекте (на всех зонах)	текущий ремонт, индивидуальные решения с помощью ТСР
7.	Пути движения к объекту (от остановки транспорта)	ремонт (текущий)
8.	Все зоны и участки	реконструкция, текущий ремонт, капитальный ремонт

*Указывается один из вариантов (видов работ):

не нуждается;
ремонт (текущий, капитальный);
индивидуальное решение с ТСП;
технические решения невозможны – организация альтернативной формы обслуживания

4.2. Период проведения работ: **в рамках исполнения Федеральной программы «Доступная среда»**

4.3. Ожидаемый результат (по состоянию доступности) после выполнения работ по адаптации: **беспрепятственный доступ (эвакуация) на объект**

Оценка результата исполнения программы, плана (по состоянию доступности): **доступно в полном объеме**

4.4. Для принятия решения **требуется**, не требуется (*нужное подчеркнуть*):

4.4.1. **Согласование на межведомственной комиссии по координации деятельности в сфере реабилитации инвалидов;**

(наименование Комиссии по координации деятельности в сфере обеспечения доступной среды жизнедеятельности для инвалидов и других МГН)

4.4.2. **Техническая экспертиза; разработка проектно-сметной документации;**

4.4.3. **Согласование работ с надзорными органами;**

4.4.4. **Согласование с вышестоящей организацией (собственником объекта).**

4.5. Информация может быть размещена (обновлена) на Карте доступности субъекта РФ: **да**
на сайте МКОУ «Рассветовская СОШ»

5. Особые отметки

Руководитель: Директор МКОУ «Рассветовская СОШ»

О.В. Пономарева

Члены рабочей группы:

Заместитель директора по безопасности:

В.В. Никаноров

Заместитель директора по УВР:

Л.В. Жаксимбаева

Социальный педагог:

С.К. Тарасова

I. Результаты обследования:

1. Территорий, прилегающих к зданиям (участков) МКОУ «Рассветовская СОШ»
187725, Ленинградская область, Лодейнопольский район, поселок Рассвет, дом 7;
187715, Ленинградская область, Лодейнопольский район, д. Вахнова Кара, ул. Лесная, д. 13.

N п/п	Наименование функционально-планировочного элемента	Наличие элемента			Выявленные нарушения и замечания		Работы по адаптации объектов	
		есть/нет	N на плане	N фото	Содержание	Значимо для инвалида (категория)	Содержание	Виды работ
1	Входы (входы) на территорию	есть	-	1, 2	Огорожена металлическим забором, имеются ворота	ДЧ-И (К, О, С, Г, У)	-	-
2	Путь (пути) движения на территории	есть	-	1, 2	Заасфальтированная дорожка	ДЧ-И (К, О, С, Г, У)	-	-
3	Лестница (наружная)	есть	-	1, 2	-	ДЧ-И (О, С, Г, У)	-	-
4	Пандус (наружный)	нет	-	-	-	-	-	-
5	Автостоянка и парковка	нет	-	-	-	-	-	-
	ОБЩИЕ требования к зоне			-	-			

II. Заключение по зоне:

Наименование структурно-функциональной зоны	Состояние доступности (*к Акта обследования ОСИ)	Приложение		Рекомендации по адаптации (вид работы) **к Акта обследования ОСИ
		на плане	N фото	
Территория, прилегающая к зданию (участок)	ДП-И	-	1, 2	Индивидуальное решение с ТСП

*Указывается: ДП-В - доступно полностью всем; ДП-И (К, О, С, Г, У) - доступно полностью избирательно (указать категории инвалидов); ДЧ-В - доступно частично всем; ДЧ-И (К, О, С, Г, У) - доступно частично избирательно (указать категории инвалидов); ДУ - доступно условно, ВНД - недоступно.

**Указывается один из вариантов: не нуждается; ремонт (текущий, капитальный); индивидуальное решение с ТСП; технические решения невозможны - организация альтернативной формы обслуживания.

Комментарий к заключению: _____

№ 1



№ 2



I. Результаты обследования:

2. Входа (входов) в здание МКОУ «Рассветовская СОШ»

187725, Ленинградская область, Лодейнопольский район, поселок Рассвет, дом 7;

187715, Ленинградская область, Лодейнопольский район, д. Вахнова Кара, ул. Лесная, д. 13.

N п/п	Наименование функционально-планировочного элемента	Наличие элемента			Выявленные нарушения и замечания		Работы по адаптации объектов	
		есть/нет	N на плане	N фото	Содержание	Значимо для инвалида (категория)	Содержание	Виды работ
1	Лестница (наружная)	есть	-	3,4	-	ДЧ-И (О,С,Г,У)	-	-
2	Пандус (наружный)	нет	-		-	-	-	-
3	Входная площадка (перед дверью)	есть	-	3,4	-	ДЧ-И (О, С, Г, У)	-	-
4	Дверь (входная)	есть	-	3, 4, 6	металлическая	ДЧ-И (Г,У)	-	-
5	Тамбур	есть	-	5	-	ДЧ-И (Г,У)	-	-
	ОБЩИЕ требования к зоне							

II. Заключение по зоне:

Наименование структурно-функциональной зоны	Состояние доступности * (к Акта обследования ОСИ)	Приложение		Рекомендации по адаптации (вид работы) ** к Акта обследования ОСИ
		на плане	N фото	
Вход в здание	ДЧ-И	-	3, 4, 5, 6	ремонт (текущий, капитальный)

*Указывается: ДП-В - доступно полностью всем; ДП-И (К, О, С, Г, У) - доступно полностью избирательно (указать категории инвалидов); ДЧ-В - доступно частично всем; ДЧ-И (К, О, С, Г, У) - доступно частично избирательно (указать категории инвалидов); ДУ - доступно условно, ВНД - недоступно.

**Указывается один из вариантов: не нуждается; ремонт (текущий, капитальный); индивидуальное решение с ТСП; технические решения невозможны - организация альтернативной формы обслуживания.

Комментарий к заключению: _____

№3



№4



№5



№6



I. Результаты обследования:

3. Пути (путей) движения внутри здания (в т.ч. путей эвакуации) МКОУ «Рассветовская СОШ»

187725, Ленинградская область, Лодейнополюский район, поселок Рассвет, дом 7;

187715, Ленинградская область, Лодейнополюский район, д.Вахнова Кара, ул. Лесная, д.13.

N п/п	Наименование функционально-планировочного элемента	Наличие элемента			Выявленные нарушения и замечания		Работы по адаптации объектов	
		есть/нет	на плане	N фото	Содержание	Значимо для инвалида (категория)	Содержание	Виды работ
1	Коридор (вестибюль, зона ожидания, галерея, балкон)	есть	-	10	-	ДЧ-И (О, С, Г, У)	-	-
2	Лестница (внутри здания)	есть	-	11, 12	-	ДЧ-И (О, С, Г, У)	-	-
3	Пандус (внутри здания)	нет	-	-	-	-	-	-
4	Лифт пассажирский (или подъемник)	нет	-	-	-	-	-	-
5	Дверь	есть	-	-	-	-	-	-
6	Пути эвакуации (в т.ч. зоны безопасности)	есть	-	7, 8, 9	-	ДЧ-И (О, Г, У)	-	-
	ОБЩИЕ требования к зоне							

II. Заключение по зоне:

Наименование структурно-функциональной зоны	Состояние доступности *(к Акта обследования ОСИ)	Приложение		Рекомендации по адаптации (вид работы) к Акту обследования ОСИ
		N на плане	N фото	
Пути (путей) движения внутри здания (в т.ч. путей эвакуации)	ДЧ-И		7, 8, 9, 10, 11, 12	Технические решения невозможны

*Указывается: ДП-В - доступно полностью всем; ДП-И (К, О, С, Г, У) - доступно полностью избирательно (указать категории инвалидов); ДЧ-В - доступно частично всем; ДЧ-И (К, О, С, Г, У) - доступно частично избирательно (указать категории инвалидов); ДУ - доступно условно, ВНД - недоступно.

**Указывается один из вариантов: не нуждается; ремонт (текущий, капитальный); индивидуальное решение с ТСР; технические решения невозможны - организация альтернативной формы обслуживания.

Комментарий к заключению: _____

№7



№10



№8



№11



№9



№12



I. Результаты обследования:

4. Зоны целевого назначения здания (целевого посещения объекта) МКОУ «Рассветовская СОШ»

187725, Ленинградская область, Лодейнопольский район, поселок Рассвет, дом 7;

187715, Ленинградская область, Лодейнопольский район, д.Вахнова Кара, ул. Лесная, д.13.

Вариант I - зона обслуживания инвалидов

N п/п	Наименование функционально-планировочного элемента	Наличие элемента			Выявленные нарушения и замечания		Работы по адаптации объектов	
		есть/нет	N на плане	N фото	Содержание	Значимо для инвалида (категория)	Содержание	Виды работ
1	Кабинетная форма обслуживания	нет	-	-	-	-	-	-
2	Зальная форма обслуживания	есть	-	13, 14, 15, 16, 17, 18	-	ДЧ-И (К, О, С, Г, У)	-	-
3	Прилавочная форма обслуживания	нет	-	-	-	-	-	-
4	Форма обслуживания с перемещением по маршруту	нет	-	-	-	-	-	-
5	Кабина индивидуального обслуживания	нет	-	-	-	-	-	-
	ОБЩИЕ требования к зоне							

II. Заключение по зоне:

Наименование структурно-функциональной зоны	Состояние Доступности * (к Акта обследования ОСИ)	Приложение		Рекомендации по адаптации (вид работы) ** к Акту обследования
		N на плане	N фото	
Зоны целевого назначения здания (целевого посещения объекта) Вариант I- зона обслуживания инвалидов	ДЧ-В		13, 14, 15, 16, 17, 18	ремонт (текущий, капитальный)

*Указывается: ДП-В - доступно полностью всем; ДП-И (К, О, С, Г, У) - доступно полностью избирательно (указать категории инвалидов); ДЧ-В - доступно частично всем; ДЧ-И (К, О, С, Г, У) - доступно частично избирательно (указать категории инвалидов); ДУ - доступно условно, ВНД - недоступно.

**Указывается один из вариантов: не нуждается; ремонт (текущий, капитальный); индивидуальное решение с ТСР; технические решения невозможны - организация альтернативной формы обслуживания.

Комментарий к заключению: _____

№ 13



№ 16

№ 14



№ 17

№ 15



№ 18

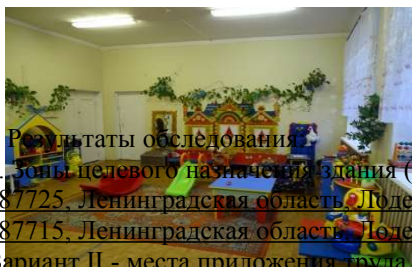
I. Результаты обследования

4. Зоны целевого назначения здания (целевого посещения объекта) МКОУ «Рассветовская СОШ»

187725, Ленинградская область, Лодейнопольский район, поселок Рассвет, дом 7;

187715, Ленинградская область, Лодейнопольский район, д.Вахнова Кара, ул. Лесная, д.13.

Вариант II - места приложения труда



Наименование функционально-планировочного элемента	Наличие элемента			Выявленные нарушения и замечания		Работы по адаптации объектов	
	есть/нет	N на плане	N фото	Содержание	Значимо для инвалида (категория)	Содержание	Виды работ
Место приложения труда	Нет	-	-	-	-	-	-

II. Заключение по зоне:

Наименование структурно-функциональной зоны	Состояние доступности * (к Акта обследования ОСИ)	Приложение		Рекомендации по адаптации (вид работы) **к Акта обследования ОСИ
		N на плане	N фото	
Зоны целевого назначения здания (целевого посещения объекта) Вариант II- места приложения труда	-	-	-	не нуждается

*Указывается: ДП-В - доступно полностью всем; ДП-И (К, О, С, Г, У) - доступно полностью избирательно (указать категории инвалидов); ДЧ-В - доступно частично всем; ДЧ-И (К, О, С, Г, У) - доступно частично избирательно (указать категории инвалидов); ДУ - доступно условно, ВНД - недоступно.

**Указывается один из вариантов: не нуждается; ремонт (текущий, капитальный); индивидуальное решение с ТСР; технические решения невозможны - организация альтернативной формы обслуживания.

Комментарий к заключению: _____

I. Результаты обследования:

4. Зоны целевого назначения здания (целевого посещения объекта) МКОУ «Рассветовская СОШ»

187725, Ленинградская область, Лодейнопольский район, поселок Рассвет, дом 7;

187715, Ленинградская область, Лодейнопольский район, д.Вахнова Кара, ул. Лесная, д.13.

Вариант III - жилые помещения

Наименование функционально-планировочного элемента	Наличие элемента			Выявленные нарушения и замечания		Работы по адаптации объектов	
	есть/нет	N на плане	N фото	Содержание	Значимо для инвалида (категория)	Содержание	Виды работ
Жилые помещения	Нет	-	-	-	-	-	-

II. Заключение по зоне:

Наименование структурно-функциональной зоны	Состояние Доступности * (к Акта обследования ОСИ)	Приложение		Рекомендации по адаптации (вид работы) ** к Акту обследования
		N на плане	N фото	
Зоны целевого назначения здания (целевого посещения объекта) Вариант III – жилые помещения	-	-	-	не нуждается

*Указывается: ДП-В - доступно полностью всем; ДП-И (К, О, С, Г, У) - доступно полностью избирательно (указать категории инвалидов); ДЧ-В - доступно частично всем; ДЧ-И (К, О, С, Г, У) - доступно частично избирательно (указать категории инвалидов); ДУ - доступно условно, ВНД - недоступно.

**Указывается один из вариантов: не нуждается; ремонт (текущий, капитальный); индивидуальное решение с ТСР; технические решения невозможны - организация альтернативной формы обслуживания.

Комментарий к заключению: _____

I. Результаты обследования:

5. Санитарно-гигиенических помещений МКОУ «Расветовская СОШ»

187725, Ленинградская область, Лодейнопольский район, поселок Рассвет, дом 7;

187715, Ленинградская область, Лодейнопольский район, д.Вахнова Кара, ул. Лесная, д.13.

N п/п	Наименование функционально-планировочного элемента	Наличие элемента			Выявленные нарушения и замечания		Работы по адаптации объектов	
		есть/нет	N на плане	N фото	Содержание	Значимо для инвалида (категория)	Содержание	Виды работ
1	Туалетная комната	есть	-	20, 21, 22, 23, 24, 25, 26	Не отделены кабинками	ДЧ-И (О, Г, У)	-	-
2	Душевая/ванная комната	нет	-	-	-	-	-	-
3	Бытовая комната (гардеробная)	есть	-	-	19	ДЧ-И (О, Г, У)	-	-
	ОБЩИЕ требования к зоне							

II. Заключение по зоне:

Наименование структурно-функциональной зоны	Состояние доступности * (к Акта обследования ОСИ)	Приложение		Рекомендации по адаптации (вид работы) ** к Акту обследования ОСИ
		N на плане	N фото	
Санитарно-гигиенические помещения	ДЧ-И		20, 21, 22, 23, 24, 25, 26	ремонт (текущий, капитальный)

*Указывается: ДП-В - доступно полностью всем; ДП-И (К, О, С, Г, У) - доступно полностью избирательно (указать категории инвалидов); ДЧ-В - доступно частично всем; ДЧ-И (К, О, С, Г, У) - доступно частично избирательно (указать категории инвалидов); ДУ - доступно условно, ВНД - недоступно.

**Указывается один из вариантов: не нуждается; ремонт (текущий, капитальный); индивидуальное решение с ТСР; технические решения невозможны - организация альтернативной формы обслуживания.

Комментарий к заключению: _____

№19



№20

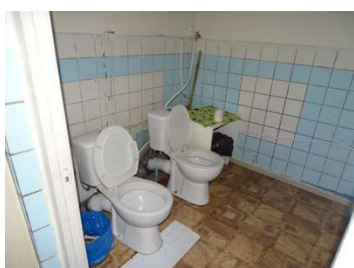
№21



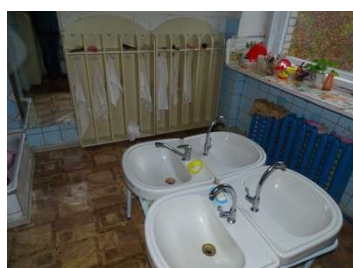
№22



№23



№24



№25



№26



I. Результаты обследования:

6. Системы информации на объекте МКОУ «Рассветовская СОШ»

187725, Ленинградская область, Лодейнопольский район, поселок Рассвет, дом 7;

187715, Ленинградская область, Лодейнопольский район, д.Вахнова Кара, ул. Лесная, д.13.

N п/п	Наименование функционально-планировочного элемента	Наличие элемента			Выявленные нарушения и замечания		Работы по адаптации объектов	
		есть/нет	N на плане	N фото	Содержание	Значимо для инвалида (категория)	Содержание	Виды работ
1	Визуальные средства	есть	-	26, 27, 28, 29, 30, 31, 32, 33, 34	-	ДЧ-И (О,Г,У)	Использование дополнительных средств	-
2	Акустические средства	нет	-	-	-	-	-	-
3	Тактильные средства	нет	-	-	-	-	-	-
	ОБЩИЕ требования к зоне							

II. Заключение по зоне:

Наименование структурно-функциональной зоны	Состояние доступности * (к Акта обследования ОСИ)	Приложение		Рекомендации по адаптации (вид работы) ** к Акта обследования ОСИ
		N на плане	N фото	
Система информации на объекте	ДЧ-И		26, 27, 28, 29, 30, 31, 32, 33, 34	Индивидуальное решение с ТСР (использование дополнительных средств)

*Указывается: ДП-В - доступно полностью всем; ДП-И (К, О, С, Г, У) - доступно полностью избирательно (указать категории инвалидов); ДЧ-В - доступно частично всем; ДЧ-И (К, О, С, Г, У) - доступно частично избирательно (указать категории инвалидов); ДУ - доступно условно, ВНД - недоступно.

**Указывается один из вариантов: не нуждается; ремонт (текущий, капитальный); индивидуальное решение с ТСР; технические решения невозможны - организация альтернативной формы обслуживания.

Комментарий к заключению: _____

№26



№27



№28



№29



№31



№32



№33



№34



Состояние доступности объекта социальной инфраструктуры (образовательной организации)
муниципальное образование Лодейнопольский муниципальный район

№ п/п	Наименование общеобразовательной организации (полностью, в соответствии с Уставом)	Наличие паспорта доступности объекта социальной инфраструктуры (образовательной организации)		Состояние доступности объекта
		Разработан (находится в разработке)	Дата утверждения руководителем образовательной организации	Оценка состояния доступности* (в том числе для различных категорий инвалидов) в соответствии с Классификатором объектов социальной инфраструктуры по состоянию (уровню) доступности.
Образовательные организации дошкольного образования				
1	Муниципальное казённое общеобразовательное учреждение «Рассветовская средняя общеобразовательная школа»	Разработан	5 марта 2019 года	ДЧ-И (О,Г,С,У)

*Классификатор объектов социальной инфраструктуры по состоянию (уровню) доступности. Приказ Минтруда России от 25 декабря 2012 года № 627. Таблица 10. (Указывается: - доступен полностью всем; - доступен полностью избирательно (указать, каким категориям инвалидов); - доступен частично всем; - доступен частично избирательно (указать категории инвалидов); - доступно условно, - недоступно).

**Указываются мероприятия в соответствии с управленческим решением – «Рекомендации по адаптации основных структурных элементов объекта».

Пункт 4 Приложения А.3 Паспорта объекта социальной инфраструктуры (Приказ Минтруда России от 25 декабря 2012 года № 627).

Указывается вид работы в соответствии с классификатором:

- текущий ремонт;
- подготовка проектно-сметной документации;
- строительство;
- капитальный ремонт;
- реконструкция; технические решения невозможны - организация альтернативной формы обслуживания.

Информация
о разработке и утверждении планов мероприятий («дорожных карт») по повышению доступности образовательных организаций и предоставляемых ими услуг, обеспечивающих реализацию соответствующих мероприятий муниципальное образование Лодейнополюский муниципальный район

№ п/п	Наименование общеобразовательной организации (полностью, в соответствии с Уставом)	Наличие плана мероприятий («дорожной карты») по повышению доступности образовательных организаций и предоставляемых на них услуг, обеспечивающих реализацию соответствующих мероприятий		Объем финансирования предусмотренный на реализацию плана мероприятий («дорожной карты») по повышению доступности образовательных организаций и предоставляемых на них услуг, обеспечивающих реализацию соответствующих мероприятий					
		Разработан (находится в разработке)	Дата утверждения руководителем образовательной организации	2017 году	2018 году	2019 году	2020 году	2021 году	2022 году
Образовательные организации дошкольного образования									
1.	Муниципальное казённое общеобразовательное учреждение «Рассветовская средняя общеобразовательная школа»	Разработан	5 марта 2019 года						

Утвержден
приказом Министерства образования
и науки Российской Федерации
от 9 ноября 2015 г. № 1309

**ПОРЯДОК
ОБЕСПЕЧЕНИЯ УСЛОВИЙ ДОСТУПНОСТИ ДЛЯ ИНВАЛИДОВ ОБЪЕКТОВ
И ПРЕДОСТАВЛЯЕМЫХ УСЛУГ В СФЕРЕ ОБРАЗОВАНИЯ, А ТАКЖЕ
ОКАЗАНИЯ ИМ ПРИ ЭТОМ НЕОБХОДИМОЙ ПОМОЩИ**

1. Порядок обеспечения условий доступности для инвалидов объектов и предоставляемых услуг в сфере образования, а также оказания им при этом необходимой помощи определяет правила обеспечения условий доступности для инвалидов объектов (административные здания, строения, сооружения и помещения) (далее - объекты) Министерства образования и науки Российской Федерации, Федеральной службы по надзору в сфере образования и науки, Федерального агентства по делам молодежи, органов государственной власти субъектов Российской Федерации, осуществляющих государственное управление в сфере образования, органов местного самоуправления, осуществляющих управление в сфере образования (далее - органы), подведомственных органам организаций (далее - организации); услуг в сфере образования, предоставляемых органами и организациями в соответствии с Федеральным [законом](#) от 27 июля 2010 г. № 210-ФЗ «Об организации предоставления государственных и муниципальных услуг» (далее - услуги в сфере образования), а также оказания инвалидам при этом необходимой помощи в преодолении барьеров, мешающих получению услуг в сфере образования и использованию объектов наравне с другими лицами.

2. Руководители органов и организаций, предоставляющих услуги в сфере образования, в пределах установленных полномочий организуют инструктирование или обучение специалистов, работающих с инвалидами по вопросам, связанным с обеспечением доступности для инвалидов объектов и услуг в сфере образования с учетом имеющихся у них стойких расстройств функций организма и ограничений жизнедеятельности.

3. Руководителями органов и организаций, предоставляющих услуги в сфере образования, обеспечивается создание инвалидам следующих условий доступности объектов в соответствии с требованиями, установленными законодательными и иными нормативными правовыми актами:

- а) возможность беспрепятственного входа в объекты и выхода из них;
- б) возможность самостоятельного передвижения по территории объекта в целях доступа к месту предоставления услуги, в том числе с помощью работников объекта, предоставляющих услуги, ассистивных и вспомогательных технологий, а также сменного кресла-коляски;
- в) возможность посадки в транспортное средство и высадки из него перед входом в объект, в том числе с использованием кресла-коляски и, при необходимости, с помощью работников объекта;
- г) сопровождение инвалидов, имеющих стойкие нарушения функции зрения, и возможность самостоятельного передвижения по территории объекта;
- д) содействие инвалиду при входе в объект и выходе из него, информирование инвалида о доступных маршрутах общественного транспорта;
- е) надлежащее размещение носителей информации, необходимой для обеспечения беспрепятственного доступа инвалидов к объектам и услугам, с учетом ограничений их жизнедеятельности, в том числе дублирование необходимой для получения услуги звуковой и зрительной информации, а также надписей, знаков и иной текстовой и графической информации знаками, выполненными рельефно-точечным шрифтом Брайля и на контрастном фоне;
- ж) обеспечение допуска на объект, в котором предоставляются услуги, собаки-проводника при наличии документа, подтверждающего ее специальное обучение, выданного по [форме](#) и в [порядке](#), утвержденных приказом Министерства труда и социальной защиты Российской Федерации от 22 июня 2015 г. № 386н (зарегистрирован Министерством юстиции Российской Федерации 21 июля 2015 г., регистрационный № 38115).

4. Руководителями органов и организаций, предоставляющих услуги в сфере образования, обеспечивается создание инвалидам следующих условий доступности услуг в соответствии с требованиями, установленными законодательными и иными нормативными правовыми актами:

- а) наличие при входе в объект вывески с названием организации, графиком работы организации, плана здания, выполненных рельефно-точечным шрифтом Брайля и на контрастном фоне;
- б) оказание инвалидам помощи, необходимой для получения в доступной для них форме информации о правилах предоставления услуги, в том числе об оформлении необходимых для получения услуги документов, о совершении ими других необходимых для получения услуги действий;
- в) предоставление инвалидам по слуху, при необходимости, услуги с использованием русского жестового языка, включая обеспечение допуска на объект сурдопереводчика, тифлопереводчика;
- г) наличие в одном из помещений, предназначенных для проведения массовых мероприятий, индукционных петель и звукоусиливающей аппаратуры;
- д) адаптация официального сайта органа и организации, предоставляющих услуги в сфере образования, для лиц с нарушением зрения (слабовидящих);
- е) обеспечение предоставления услуг тьютора организацией, предоставляющей услуги в сфере образования, на основании соответствующей рекомендации в заключении психолого-медико-педагогической комиссии или индивидуальной программе реабилитации инвалида;

ж) предоставление бесплатно учебников и учебных пособий, иной учебной литературы, а также специальных технических средств обучения коллективного и индивидуального пользования;

з) оказание работниками органов и организаций, предоставляющих услуги в сфере образования, иной необходимой инвалидам помощи в преодолении барьеров, мешающих получению услуг в сфере образования и использованию объектов наравне с другими лицами;

и) условия доступности услуг в сфере образования для инвалидов, предусмотренные:

Порядком организации и осуществления образовательной деятельности по образовательным программам среднего профессионального образования, утвержденным приказом Министерства образования и науки Российской Федерации от 14 июня 2013 г. № 464 (зарегистрирован Министерством юстиции Российской Федерации 30 июля 2013 г., регистрационный № 29200), с изменениями, внесенными приказами Министерства образования и науки Российской Федерации от 22 января 2014 г. № 31 (зарегистрирован Министерством юстиции Российской Федерации 7 марта 2014 г., регистрационный № 31539) и от 15 декабря 2014 г. № 1580 (зарегистрирован Министерством юстиции Российской Федерации 15 января 2015 г., регистрационный № 35545);

Порядком организации и осуществления образовательной деятельности по дополнительным общеобразовательным программам, утвержденным приказом Министерства образования и науки Российской Федерации от 29 августа 2013 г. № 1008 (зарегистрирован Министерством юстиции Российской Федерации 27 ноября 2013 г., регистрационный № 30468);

Порядком организации и осуществления образовательной деятельности по основным общеобразовательным программам - образовательным программам дошкольного образования, утвержденным приказом Министерства образования и науки Российской Федерации от 30 августа 2013 г. № 1014 (зарегистрирован Министерством юстиции Российской Федерации 26 сентября 2013 г., регистрационный № 30038);

Порядком организации и осуществления образовательной деятельности по основным общеобразовательным программам - образовательным программам начального общего, основного общего и среднего общего образования, утвержденным приказом Министерства

образования и науки Российской Федерации от 30 августа 2013 г. № 1015 (зарегистрирован Министерством юстиции Российской Федерации 1 октября 2013 г., регистрационный № 30067), с изменениями, внесенными приказами Министерства образования и науки Российской Федерации от 13 декабря 2013 г., № 1342 (зарегистрирован Министерством юстиции Российской Федерации 7 февраля 2014 г., регистрационный № 31250), от 28 мая 2014 г. № 598 (зарегистрирован Министерством юстиции Российской Федерации 1 августа 2014 г., регистрационный № 33406) и от 17 июля 2015 г. № 734 (зарегистрирован Министерством юстиции Российской Федерации 13 августа 2015 г., регистрационный № 38490);

Порядком организации и осуществления образовательной деятельности по образовательным программам высшего образования - программам бакалавриата, программам специалитета, программам магистратуры, утвержденным приказом Министерства образования и науки Российской Федерации от 19 декабря 2013 г. № 1367 (зарегистрирован Министерством юстиции Российской Федерации 24 февраля 2014 г., регистрационный № 31402), с изменениями, внесенными приказом Министерства образования и науки Российской Федерации от 15 января 2015 г. № 7 (зарегистрирован Министерством юстиции Российской Федерации 11 февраля 2015 г., регистрационный № 35965).

5. Органами и организациями, предоставляющими услуги в сфере образования, осуществляются меры по обеспечению проектирования, строительства и приемки с 1 июля 2016 г. вновь вводимых в эксплуатацию, а также прошедших капитальный ремонт, реконструкцию, модернизацию объектов, в которых осуществляется предоставление услуг, а также по обеспечению закупки с 1 июля 2016 г. транспортных средств для обслуживания населения с соблюдением требований к их доступности для инвалидов, установленных [статьей 15](#) Федерального закона от 24 ноября 1995 г. № 181-ФЗ "О социальной защите инвалидов в Российской Федерации", а также норм и правил, предусмотренных [пунктом 41](#) перечня национальных стандартов и сводов правил (частей таких стандартов и сводов правил), в результате применения которых на обязательной основе обеспечивается соблюдение требований Федерального закона "Технический регламент о безопасности зданий и сооружений", утвержденного постановлением Правительства Российской Федерации от 26 декабря 2014 г. № 1521.

6. Органы и организации, предоставляющие услуги в сфере образования в арендуемых для предоставления услуг объектах, которые невозможно полностью приспособить с учетом потребностей инвалидов, принимают меры по заключению дополнительных соглашений с арендодателем либо по включению в проекты договоров их аренды условий о выполнении собственником объекта требований по обеспечению условий доступности для инвалидов данного объекта.

7. Органы и организации, предоставляющие услуги в сфере образования, в целях определения мер по поэтапному повышению уровня доступности для инвалидов объектов и предоставляемых услуг проводят обследование данных объектов и предоставляемых услуг, по результатам которого составляется паспорт доступности для инвалидов объекта и услуг (далее соответственно - обследование и паспортизация, Паспорт доступности).

8. Паспорт доступности содержит следующие разделы:

а) краткая характеристика объекта и предоставляемых на нем услуг;

б) оценка соответствия уровня доступности для инвалидов объекта и имеющихся недостатков в обеспечении условий его доступности для инвалидов с использованием показателей, предусмотренных [пунктом 11](#) настоящего Порядка;

в) оценка соответствия уровня доступности для инвалидов предоставляемых услуг и имеющихся недостатков в обеспечении условий их доступности для инвалидов с использованием показателей, предусмотренных [пунктом 12](#) настоящего Порядка;

г) управленческие решения по срокам и объемам работ, необходимых для приведения объекта и порядка предоставления на нем услуг в соответствие с требованиями законодательства Российской Федерации.

9. Для проведения обследования и паспортизации распорядительным актом органа или организации, предоставляющих услуги в сфере образования, создается комиссия по проведению обследования и паспортизации объекта и предоставляемых на нем услуг (далее - Комиссия), утверждаются ее состав, план-график проведения обследования и паспортизации, а также организуется работа Комиссии.

10. В состав Комиссии включаются (по согласованию) представители общественных объединений инвалидов, осуществляющих свою деятельность на территории поселения, муниципального района, городского округа, где расположен объект, на котором планируется проведение обследования и паспортизации.

11. Оценка соответствия уровня обеспечения доступности для инвалидов объектов осуществляется с использованием следующих показателей доступности для инвалидов объектов и предоставляемых услуг в сфере образования:

а) удельный вес введенных с 1 июля 2016 г. в эксплуатацию объектов (зданий, помещений), в которых предоставляются услуги в сфере образования, а также используемых для перевозки инвалидов транспортных средств, полностью соответствующих требованиям доступности для инвалидов, от общего количества вновь вводимых объектов и используемых для перевозки инвалидов транспортных средств;

б) удельный вес существующих объектов, которые в результате проведения после 1 июля 2016 г. на них капитального ремонта, реконструкции, модернизации полностью соответствуют требованиям доступности для инвалидов объектов и услуг, от общего количества объектов, прошедших капитальный ремонт, реконструкцию, модернизацию;

в) удельный вес существующих объектов, на которых до проведения капитального ремонта или реконструкции обеспечивается доступ инвалидов к месту предоставления услуги, предоставление необходимых услуг в дистанционном режиме, предоставление, когда это возможно, необходимых услуг по месту жительства инвалида, от общего количества объектов, на которых в настоящее время невозможно полностью обеспечить доступность с учетом потребностей инвалидов;

г) удельный вес объектов, на которых обеспечиваются условия индивидуальной мобильности инвалидов и возможность для самостоятельного их передвижения по объекту, от общего количества объектов, на которых инвалидам предоставляются услуги, в том числе, на которых имеются:

- выделенные стоянки автотранспортных средств для инвалидов;
- сменные кресла-коляски;
- адаптированные лифты;
- поручни;
- пандусы;
- подъемные платформы (аппарели);
- раздвижные двери;
- доступные входные группы;
- доступные санитарно-гигиенические помещения;

– достаточная ширина дверных проемов в стенах, лестничных маршей, площадок от общего количества объектов, на которых инвалидам предоставляются услуги в сфере образования;

д) удельный вес объектов с надлежащим размещением оборудования и носителей информации, необходимых для обеспечения беспрепятственного доступа к объектам (местам предоставления услуг) с учетом ограничений жизнедеятельности инвалида, а также надписей, знаков и иной текстовой и графической информации, выполненной рельефно-точечным шрифтом Брайля и на контрастном фоне, от общего количества объектов, на которых инвалидам предоставляются услуги в сфере образования;

е) удельный вес объектов в сфере образования, имеющих утвержденные Паспорта доступности, от общего количества объектов, на которых предоставляются услуги в сфере образования.

12. Оценка соответствия уровня обеспечения доступности для инвалидов услуг осуществляется с использованием следующих показателей доступности для инвалидов объектов и предоставляемых услуг в сфере образования:

а) удельный вес объектов, в которых одно из помещений, предназначенных для проведения массовых мероприятий, оборудовано индукционной петлей и звукоусиливающей аппаратурой, от общего количества объектов, на которых инвалидам предоставляются услуги в сфере образования;

б) удельный вес услуг в сфере образования, предоставляемых с использованием русского жестового языка, допуском сурдопереводчика и тифлосурдопереводчика, от общего количества предоставляемых услуг в сфере образования;

в) доля работников органов и организаций, предоставляющих услуги в сфере образования, прошедших инструктирование или обучение для работы с инвалидами по вопросам, связанным с обеспечением доступности для инвалидов объектов и услуг в сфере образования в соответствии с законодательством Российской Федерации и законодательством субъектов Российской Федерации, от общего числа работников органов и организаций, предоставляющих услуги в сфере образования;

г) удельный вес услуг в сфере образования, предоставляемых инвалидам с сопровождением ассистента-помощника, от общего количества предоставляемых услуг в сфере образования;

д) удельный вес услуг в сфере образования, предоставляемых инвалидам с сопровождением тьютора, от общего количества предоставляемых услуг в сфере образования;

е) доля педагогических работников дошкольных образовательных организаций и общеобразовательных организаций, имеющих образование и (или) квалификацию, позволяющие осуществлять обучение по адаптированным основным общеобразовательным программам, от общего числа педагогических работников дошкольных образовательных организаций и общеобразовательных организаций;

ж) доля детей-инвалидов в возрасте от 5 до 18 лет, получающих дополнительное образование, от общего числа

детей-инвалидов данного возраста;

з) доля детей-инвалидов в возрасте от 1,5 до 7 лет, охваченных дошкольным образованием, от общего числа детей-инвалидов данного возраста;

и) доля детей-инвалидов, которым созданы условия для получения качественного общего образования, от общего числа детей-инвалидов школьного возраста;

к) удельный вес органов и организаций, предоставляющих услуги в сфере образования, официальный сайт которых адаптирован для лиц с нарушением зрения (слабовидящих).

13. По результатам обследования объекта и предоставляемых на нем услуг Комиссией для включения в Паспорт доступности разрабатываются (с учетом положений об обеспечении «разумного приспособления» [Конвенции](#) о правах инвалидов от 13 декабря 2006 г. предложения по принятию управленческих решений, в том числе:

по созданию (с учетом потребностей инвалидов) условий доступности существующего объекта и предоставляемых услуг в соответствии с [частью 4 статьи 15](#) Федерального закона от 24 ноября 1995 г. № 181-ФЗ «О социальной защите инвалидов в Российской Федерации» в случае невозможности полностью приспособить объект с учетом потребностей инвалидов до его реконструкции или капитального ремонта;

по определению мероприятий, учитываемых в планах развития объекта, в сметах его капитального и текущего ремонта, реконструкции, модернизации, в графиках переоснащения объекта и закупки нового оборудования, в целях повышения уровня его доступности и условий для предоставления на нем услуг с учетом потребностей инвалидов;

по включению в технические задания на разработку проектно-сметной документации по проектированию, строительству, оснащению приспособлениями и оборудованием вновь вводимых в эксплуатацию объектов, на которых предоставляются услуги в сфере образования, условий, обеспечивающих их полное соответствие требованиям доступности объектов для инвалидов с 1 июля 2016 года.

14. Паспорт доступности организации, разработанный Комиссией, утверждается руководителем организации и представляется в течение 10 рабочих дней после утверждения:

муниципальными организациями - в орган местного самоуправления, на территории которого ими осуществляется деятельность;

государственными организациями, находящимися в ведении органов государственной власти субъектов Российской Федерации, осуществляющих государственное управление в сфере образования, - в органы государственной власти субъектов Российской Федерации, осуществляющие государственное управление в сфере образования;

федеральными государственными организациями - в федеральные государственные органы, осуществляющие функции учредителя указанных организаций.

Паспорт доступности органа утверждается руководителем органа.

15. В случае предоставления услуги в арендуемом помещении (здании) или с использованием арендуемого транспортного средства в состав Комиссии включается представитель собственника арендуемого помещения (здания) или транспортного средства, а в предложениях по повышению уровня доступности объекта учитываются его предложения, которые вытекают из обязанности собственника обеспечивать условия доступности для инвалидов объектов и услуг в соответствии с [частью 4 статьи 15](#) Федерального закона от 24 ноября 1995 г. № 181-ФЗ «О социальной защите инвалидов в Российской Федерации»

16. Органы и организации, предоставляющие услуги в сфере образования, с использованием показателей, предусмотренных [пунктами 11 и 12](#) настоящего Порядка, а также на основании представленных Паспортов доступности разрабатывают и утверждают планы мероприятий (далее – «дорожные карты») по повышению значений показателей доступности для инвалидов объектов и услуг в соответствии с [Правилами](#) разработки федеральными органами исполнительной власти, органами исполнительной власти субъектов Российской Федерации, органами местного самоуправления мероприятий по повышению значений показателей доступности для инвалидов и услуг в установленных сферах деятельности, утвержденными постановлением Правительства Российской Федерации от 17 июня 2015 г. № 599.

17. «Дорожные карты», разработанные и утвержденные Федеральной службой по надзору в сфере образования и науки и Федеральным агентством по делам молодежи, представляются в Министерство образования и науки Российской Федерации.

**ПЛАН мероприятий («дорожная карта»)
муниципального казённого общеобразовательного учреждения «Рассветовская средняя общеобразовательная школа»
на обеспечение условий по повышению значений показателей доступности для инвалидов к объекту и предоставляемым на нем услугам**

I. Общие положения

3.1. План мероприятий («дорожная карта») муниципального казенного общеобразовательного учреждения «Рассветовская средняя общеобразовательная школа» направлен на обеспечение условий по повышению значений показателей доступности для инвалидов к объекту МКОУ «Рассветовская СОШ» (далее - объект) и предоставляемым на нем услугам (далее - услуги) в сфере образования. План разработан с учетом требований приказа Министерства образования и науки Российской Федерации от 9 ноября 2015 года №1309 «Об утверждении порядка обеспечения условий доступности для инвалидов объектов и предоставляемых услуг в сфере образования, а также оказания им при этом необходимой помощи».

Частью 5 статьи 5 Федерального закона от 29.12.2012г. №273-ФЗ «Об образовании в Российской Федерации» в целях реализации права каждого человека на образование «создаются необходимые условия для получения без дискриминации качественного образования лицами с ограниченными возможностями здоровья, для коррекции нарушений развития и социальной адаптации...». Согласно указанному Федеральному закону специальные условия для получения образования подразумевают условия обучения, воспитания и развития, включающие в себя:

- использование специальных образовательных программ и методов обучения и воспитания,
- использование специальных учебников, учебных пособий и дидактических материалов,
- использование специальных технических средств обучения коллективного и индивидуального пользования,
- предоставление услуг ассистента (помощника), оказывающего обучающимся необходимую техническую помощь,
- проведение групповых и индивидуальных коррекционных занятий,
- обеспечение доступа в здания организаций, осуществляющих образовательную деятельность, и другие условия, без которых невозможно или затруднено освоение образовательных программ обучающимися с ограниченными возможностями здоровья.

Получение образования детьми-инвалидами и детьми с ОВЗ является одним из основных и неотъемлемых условий их успешной социализации, обеспечения их полноценного участия в жизни общества, эффективной самореализации в различных видах профессиональной и социальной деятельности.

3.2. Целью «дорожной карты» является поэтапное повышение с учетом финансовых возможностей уровня доступности для инвалидов к объекту и предоставляемым на нем услугам в сфере образования, в том числе:

- обеспечение условий доступности для инвалидов объекта сферы образования;
- обеспечение условий для беспрепятственного пользования инвалидами услугами в сфере образования;
- полноценная интеграция инвалидов в общество.

3.3. «Дорожной картой» в соответствии с приказом Министерства образования и науки Российской Федерации от 9 ноября 2015года №1309 «Об утверждении порядка обеспечения условий доступности для инвалидов объектов и предоставляемых услуг в сфере образования, а также оказания им при этом необходимой помощи» определяются:

- цели обеспечения доступности для инвалидов объектов и услуг;

- значения показателей доступности для инвалидов объектов и услуг (на период 2019 – 2024 г.г.);
- перечень мероприятий, реализуемых для достижения запланированных значений показателей доступности для инвалидов объектов и услуг.

3.4. Целями реализации «дорожной карты» являются:

- создание условий доступности для инвалидов и других маломобильных групп населения равных возможностей доступа к объекту (наименование организации) и предоставляемым услугам, а также оказание им при этом необходимой помощи в пределах полномочий;
- установление показателей, позволяющих оценивать степень доступности для инвалидов объекта и услуг;
- оснащение объекта приспособлениями, средствами и источниками информации в доступной форме, позволяющими обеспечить доступность для инвалидов предоставляемых на нем услуг;
- создание условий по исключению с 02 сентября 2002 г. приемки прошедшего реконструкцию объекта, не полностью приспособленного с учетом потребности инвалидов в соответствии с законодательством о социальной защите инвалидов;
- проведение паспортизации объекта и услуг, принятие и реализация решений о сроках поэтапного повышения значений показателей его доступности до уровня требований, предусмотренных законодательством Российской Федерации.

3.5. Для достижения заявленных целей «дорожной картой» предусмотрен перечень мероприятий, реализуемых для достижения запланированных значений показателей доступности для инвалидов к объекту и услугам в соответствии с требованиями законодательства Российской Федерации об обеспечении доступности для инвалидов объектов и услуг путем учета указанных требований при разработке проектных решений на новое строительство или реконструкцию объекта.

3.6. «Дорожной картой» предусматривается создание необходимых условий для решения основных проблем с обеспечением для инвалидов беспрепятственного доступа к объекту и услугам, в том числе:

- адаптация объекта с учетом реконструкции или капитального ремонта для обеспечения доступа инвалидов к объекту и услугам;
- отсутствие или неполная оснащенность объекта приспособлениями, средствами и источниками информации в доступной форме, необходимыми для получения инвалидами услуг наравне с другими лицами;
- наличие работников, предоставляющих услуги инвалидам, не прошедших инструктирование или обучение по вопросам, связанным с обеспечением их доступности и оказанием при этом помощи инвалидам, и не владеющих необходимыми для этого знаниями и навыками;
- отсутствие паспорта доступности объекта, содержащего решения об объеме и сроках проведения мероприятий по поэтапному созданию условий для беспрепятственного доступа инвалидов;
- отсутствие в административных регламентах государственных услуг (в должностных инструкциях работников) положений, определяющих их обязанности и порядок действий по оказанию инвалидам помощи и содействия в преодолении барьеров, мешающих получению ими услуг наравне с другими лицами.

«Дорожной картой» предусматривается проведение мероприятий по поэтапному повышению значений показателей, предоставляемых услуг инвалидам с учетом имеющихся у них нарушений функций организма, а также оказанию им помощи в преодолении барьеров, препятствующих получению услуг, таких как:

- принятие МКОУ «Рассветовская СОШ»п. Рассвет нормативных правовых документов, обеспечивающих соблюдение установленных законодательством Российской Федерации условий доступности объекта и услуг для инвалидов;
- организация работы по обеспечению предоставления услуг инвалидам;
- расширение перечня оказываемых услуг, доступных для лиц с ограниченными возможностями, через информационно-телекоммуникационную сеть «Интернет».

3.7. Планируемое повышение значений показателей доступности объектов и услуг и сроки их достижения определены в «дорожной карте», исходя из норм и требований:

- Федерального закона от 29 декабря 2012 г. №273-ФЗ «Об образовании в Российской Федерации»;
- порядка организации и осуществления образовательной деятельности по дополнительным общеобразовательным программам, утвержденным приказом Министерства образования и науки Российской Федерации от 29 августа 2013 г. № 1008 (зарегистрирован Министерством юстиции Российской Федерации 27 ноября 2013 г., регистрационный № 30468);

- Порядком организации и осуществления образовательной деятельности по основным общеобразовательным программам - образовательным программам дошкольного образования, утвержденным приказом Министерства образования и науки Российской Федерации от 30 августа 2013 г. № 1014 (зарегистрирован Министерством юстиции Российской Федерации 26 сентября 2013 г., регистрационный № 30038);
- Федерального закона от 24 ноября 1995 г. № 181-ФЗ "О социальной защите инвалидов в Российской Федерации"
- Федерального закона от 1 декабря 2014 г. № 419-ФЗ «О внесении изменений в отдельные законодательные акты Российской Федерации по вопросам социальной защиты инвалидов в связи с ратификацией Конвенции о правах инвалидов»;
- постановления Правительства Российской Федерации от 26 декабря 2014 г. № 1521 «Об утверждении перечня национальных стандартов и сводов правил (частей таких стандартов и сводов правил), в результате применения которых на обязательной основе обеспечивается соблюдение требований Федерального закона «Технический регламент о безопасности зданий и сооружений»;
- приказа Министерства регионального развития Российской Федерации от 27 декабря 2011 г. № 605 «Об утверждении свода правил «СНиП 35-01-2001 «Доступность зданий и сооружений для маломобильных групп населения» (СП 59.13330.2012)»;
- приказа Министерства образования и науки Российской Федерации от 9 ноября 2015 года №1309 «Об утверждении порядка обеспечения условий доступности для инвалидов объектов и предоставляемых услуг в сфере образования, а также оказания им при этом необходимой помощи»;

8. Основные ожидаемые результаты реализации «дорожной карты»:

- поэтапное выполнение запланированных значений (показателей) доступности объекта и услуг с учетом финансовых возможностей организации, предоставляющей услуги в сфере образования;
- обеспечение беспрепятственного доступа инвалидов и других маломобильных групп населения к объекту предоставляемым услугам согласно запланированным показателям Плана мероприятий («дорожной карты») МКОУ «Рассветовская СОШ» п. Рассвет.

Реализация «дорожной карты» позволит сформировать условия для устойчивого развития доступной среды для инвалидов, повысить доступность и качество предоставляемых инвалидам услуг в сфере образования, преодолеть социальную разобщенность.

Сроки реализации Плана мероприятий «дорожной карты» – 2019–2024 г.г.

Результатом реализации «дорожной карты» является повышение к 2024 году значений показателей доступности для инвалидов объектов и услуг в сфере образования.

**II. Таблица повышения значений показателей доступности для инвалидов объекта
МКОУ «Рассветовская СОШ» и услуг в сфере образования**

№ п/п	Наименование условий доступности для инвалидов объекта и услуг	Единицы измерения	Значение показателей (по годам)	Управленческое решение					
				2019	2020	2021	2022	2024	
1	Наличие в учреждении транспортных средств, используемых для перевозки инвалидов	шт	0	0	0	0	0	0	Нет потребности в приобретении
2	Планируемое проведение на объекте капитального ремонта, реконструкции, модернизации, которые полностью будут соответствовать требованиям доступности для инвалидов к объекту и услугам	да/нет	нет	нет	нет	да	нет	нет	При наличии бюджетного финансирования капитального ремонта
3	Наличие доступа к объекту инвалидов (до проведения капитального ремонта или реконструкции) и к месту предоставления услуги (наличие архитектурных преобразований на объекте: установлен пандус, расширенны дверные проемы и т.д.)	да/нет	нет	нет	нет	да	да	да	При наличии бюджетного финансирования
3.1.	предоставление необходимых услуг в дистанционном режиме	да/нет	нет	нет	нет	нет	нет	нет	При условии дополнительного финансирования и приобретения специального оборудования
3.2.	предоставление, когда это	да/нет	нет	нет	нет	нет	нет	нет	При дополнительном

	возможно, необходимых услуг по месту жительства инвалида							финансировании, введении дополнительных ставок и наличии дополнительных специалистов (сурдопереводчиков и тифлосурдопереводчиков в штате ДОУ
4.	Обеспечение условий индивидуальной мобильности инвалидам и возможности для самостоятельного их передвижения по объекту с целью получения услуг в сфере образования, в том числе наличие:	да/нет	нет	нет	нет	да	да	
4.1.	Выделение стоянки автотранспортных средств для инвалидов	да/нет	нет	нет	нет	нет	нет	Нет возможности оборудовать автостоянку со знаком «Инвалид»
4.2.	Наличие сменного кресла-коляски	да/нет	нет	нет	нет	нет	нет	при наличии бюджетного финансирования после капитального ремонта ДОУ
4.3.	Наличие адаптированного лифта	да/нет	нет	нет	нет	нет	нет	Нет необходимости реконструкции т.к. услуга предоставляется на 1 этаже
4.4.	Наличие поручней	да/нет	нет	нет	нет	да	да	Нанесение тактильных средств при условии дополнительного финансирования
4.5.	Наличие на входе пандуса	да/нет	нет	нет	нет	да	да	При наличии бюджетного финансирования
4.6.	Предусмотрена подъемная платформа (аппарель)	да/нет	нет	нет	нет	нет	нет	При наличии бюджетного финансирования капитального ремонта
4.7.	Имеются раздвижные двери	да/нет	нет	нет	нет	нет	нет	Нет технической возможности нарушится целостность здания
4.8.	Наличие доступных входных групп	да/нет	нет	нет	нет	нет	нет	При наличии бюджетного финансирования капитального ремонта
4.9.	Наличие доступных санитарно-гигиенических помещений	да/нет	нет	нет	нет	да	да	При наличии бюджетного финансирования капитального ремонта

4.10	Достаточная ширина дверных проемов в стенах, лестничных маршей, площадок	да/нет	нет	нет	нет	нет	нет	нет	Нет технической возможности нарушится целостность здания
5	Наличие (приобретение) специального оборудования и носителей информации, необходимых для обеспечения беспрепятственного доступа к объекту (местам предоставления услуг) с учетом ограничений жизнедеятельности инвалида, а также надписей, знаков и иной текстовой и графической информации, выполненной рельефно-точечным шрифтом Брайля и на контрастном фоне	да/нет	нет	нет	нет	да	да		При наличии воспитанников в ДОУ с данным заболеванием и бюджетным финансированием
6	Наличие помещений объекта, на которых обеспечен доступ к оказанию услуг инвалидам	шт.	0	0	0	5	5		После проведения капитального ремонта в зависимости от потребности в услугах
7	Наличие в организации утвержденного Паспорта доступности для инвалидов объектов и предоставляемых услуг	3 квартал 2019 г.	да	да	да	да	да		
8	Количество услуг, предоставляемых на объекте в сфере образования с использованием русского жестового языка, и /или организацией допуска на объект сурдопереводчика и тифлосурдопереводчика	шт.	0	0	0	0	0		При наличии воспитанников ДОУ с данным заболеванием которым необходимы специалисты(сурдопереводчики и тифлосурдопереводчики и увеличении штатного расписания или возможности заключения договоров
9	Доля работников, предоставляющих услуги	%	100	100	100	100	100	100	

	инвалидам и прошедших инструктирование или обучение для работы с инвалидами по вопросам обеспечения доступности для инвалидов объектов и услуг в соответствии с законодательством Российской Федерации и законодательством субъектов Российской Федерации, от общего числа работников, предоставляющих услуги.							
10	Количество услуг, предоставляемых на объекте инвалидам, с сопровождением ассистента-помощника	шт.	0	0	0	0	0	При условии наличия воспитанников ОУ с данным заболеванием, которым необходимо сопровождение
11	Количество услуг на объекте в сфере образования, предоставляемых инвалидам с сопровождением тьютора	шт.	0	0	0	0	0	При условии наличия воспитанников ОУ с данным заболеванием, которым необходимо сопровождение
12	Адаптация официального сайта объекта для лиц с нарушением зрения (слабовидящих)	да/нет	да	да	да	да	да	
13	Наличие на объекте специально отведенного места для размещения собаки-проводника (при посещении объекта инвалида по зрению)	да/нет	нет	нет	нет	нет	нет	Не положено по СанПину пребывание животного на территории и в помещениях ДОУ
14	Предоставление на бесплатной основе учебников и учебных пособий, иной учебной литературы, а также специальных технических	%	100	100	100	100	100	При наличии бюджетного финансирования

средств обучения коллективного и индивидуального пользования							
--	--	--	--	--	--	--	--

III. Перечень мероприятий, реализуемых для достижения запланированных значений показателей доступности для инвалидов объекта (муниципального казённого общеобразовательного учреждения «Рассветовская средняя общеобразовательная школа») и услуг

№ п/п	Наименование мероприятия	Нормативный правовой акт, иной документ, которым предусмотрено проведение мероприятия или который планируется принять	Ответственные исполнители, соисполнители	Срок реализации	Планируемые результаты влияния мероприятия на повышение значения показателя доступности для инвалидов объектов и услуг
I. Мероприятия по поэтапному повышению значений показателей доступности для инвалидов объекта инфраструктуры, включая оборудование объекта необходимыми приспособлениями					
1	Проведение паспортизации объекта и предоставляемых на нем услуг	Приказ Минобрнауки России от 9 ноября 2015 г. №1309 «Об утверждении Порядка обеспечения условий доступности для инвалидов объектов и предоставляемых услуг в сфере образования, а также оказания им при этом необходимой помощи»; Приказы по учреждению	ОУ	3 квартал 2019 г.	Утверждение паспорта доступности для инвалидов объекта и предоставляемых на нем услуг по согласованию с представителем общества инвалидов. Определение объемов работ по обеспечению условий доступности и их финансирования, уточнение базовых значений показателей и сроков выполнения мероприятий.
2	Реализация мер по обеспечению доступности для инвалидов объекта до реконструкции (капитального ремонта), и предоставляемых на нем услуг (с учетом результатов паспортизации) (все архитектурные преобразования, приобретение спец.оборудования, учебной литературы и пр.)	Приказы по учреждению	ОУ		Обеспечение условий индивидуальной мобильности инвалидам и возможности для самостоятельного их передвижения по объекту с целью получения услуг в сфере образования
3	Проведение после 1 июля 2020 года	Приказы по учреждению	ОУ		

	капитального ремонта, реконструкции, модернизации существующего объекта в сфере образования, в котором предоставляются услуги населению, в целях приведения данного объекта в полное соответствие требованиям доступности для инвалидов объектов и услуг				
II. Мероприятия по поэтапному повышению значений показателей доступности предоставляемых инвалидам услуг с учетом имеющихся у них нарушенных функций организма, а также по оказанию им помощи в преодолении барьеров, препятствующих пользованию объектами и услугами					
1	Организация обучения и инструктирования специалистов, связанных с обеспечением доступности для инвалидов объекта и предоставляемых услуг с учетом имеющихся у инвалидов стойких расстройств функций организма и ограничений жизнедеятельности		ОУ	ежегодно	Увеличение доли специалистов, прошедших обучение или инструктирование по вопросам, связанным с обеспечением доступности для инвалидов объекта и предоставляемых на нем услуг
2	Обеспечение сопровождения инвалидов, имеющих стойкие расстройства функций зрения и самостоятельного передвижения, и оказания им помощи на объектах в сфере образования	Принятие административно-распорядительных актов в учреждениях (организациях) в сфере образования, в соответствии с которыми на работников организаций возложены обязанности по оказанию инвалидам помощи при предоставлении им услуг	ОУ	3 квартал 2019 г.	Увеличение числа работников учреждений (организаций) в сфере образования, на которых административно-распорядительным актом возложены обязанности по оказанию инвалидам помощи при предоставлении им услуг
3	Оказание услуг инвалидам:	Приказы по учреждению	ОУ	2019-2024 годы	Расширение сферы предоставления услуг
3.1.	по месту жительства инвалида				
3.2.	в дистанционной форме				
3.3.	с использованием русского жестового языка, с допуском сурдопереводчика и тифлосурдопереводчика на объект в сфере образования				
3.4.	с нарушением слуха (слабослышащих) с использованием электронного взаимодействия и				

	сети Интернет				
3.5.	инвалидов с нарушением зрения (слабовидящих) с использованием телефонного взаимодействия				
4	Организация обучения инвалидов совместно с другими обучающимися (в инклюзивных условиях) в общеобразовательных организациях	Нормативно-правовая база, приказы учреждения	ОУ		Увеличение числа инвалидов, обучающихся по адаптированным основным общеобразовательным программам в общеобразовательных организациях
5	Предоставление детям-инвалидам образования по адаптированным основным общеобразовательным программам в общеобразовательных организациях	Нормативно-правовая база, приказы учреждения	ОУ		Увеличение числа инвалидов, обучающихся совместно с другими обучающимися (в инклюзивных условиях) в общеобразовательных организациях
6	Организация и проведение курсов повышения квалификации работников, обеспечивающих предоставление образовательных услуг детям-инвалидам	Федеральная целевая программа развития образования на 2019-2024 годы	ЛОИРО	2019-2024 годы	Повышение профессиональной компетенции руководящих и педагогических работников по организации обучения и воспитания детей-инвалидов и детей с ограниченными возможностями здоровья